



## **Foreldarakönnun 6 (NÁM OG KENNSLA – 2. hluti)**

**( Foreldarakönnun 6 (NÁM OG KENNSLA – 2. hluti) 25.3.2010 )**

## Lýsing á Rannsókn

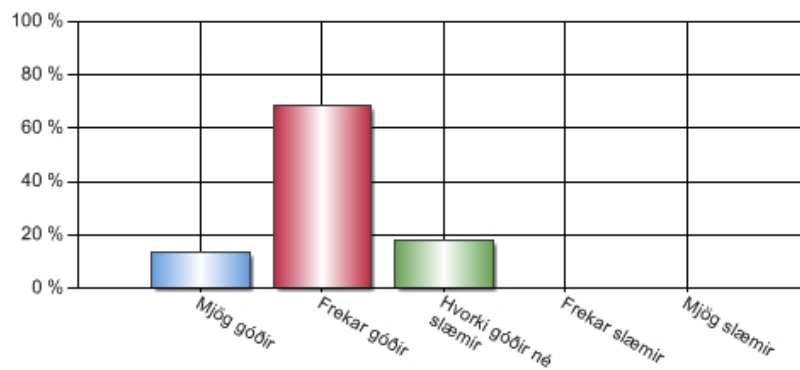
Nafn	Foreldarakönnun 6 (NÁM OG KENNSLA – 2. hluti) 25.3.2010
Gerð virk	16.2.2010 - 15:13
Gerð óvirk	19.3.2010 - 14:33
Tímabil	16.2.2010 - 19.3.2010
Aðferð	Vefkönnun
Númer könnunar	10874

## Stærð úrtaks og svörun

Upphaflegt úrtak	84
Fjöldi svarenda	84
Svöruðu ekki	0
Svarhlutfall	

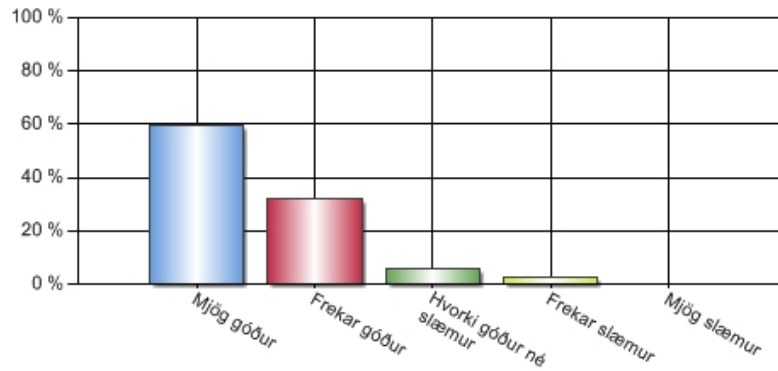
## 1. Hvernig finnst þér flestir kennarar skólans vera?

Svar	Fjöldi	Hlutfall	Vikmörk hlutfalla
Mjög góðir	11	13,25%	+/-7,29%
Frekar góðir	57	68,67%	+/-9,98%
Hvorki góðir né slæmir	15	18,07%	+/-8,28%
Frekar slæmir	0	0,00%	+/-0,00%
Mjög slæmir	0	0,00%	+/-0,00%
Alls	83	100%	



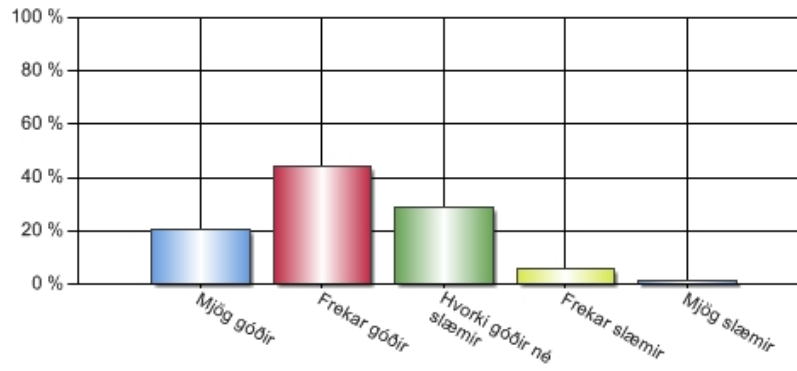
## 2. Hvernig finnst þér umsjónarkennari barnsins þíns vera?

Svar	Fjöldi	Hlutfall	Vikmörk hlutfalla
Mjög góður	50	59,52%	+/-10,50%
Frekar góður	27	32,14%	+/-9,99%
Hvorki góður né slæmur	5	5,95%	+/-5,06%
Frekar slæmur	2	2,38%	+/-3,26%
Mjög slæmur	0	0,00%	+/-0,00%
Alls	84	100%	



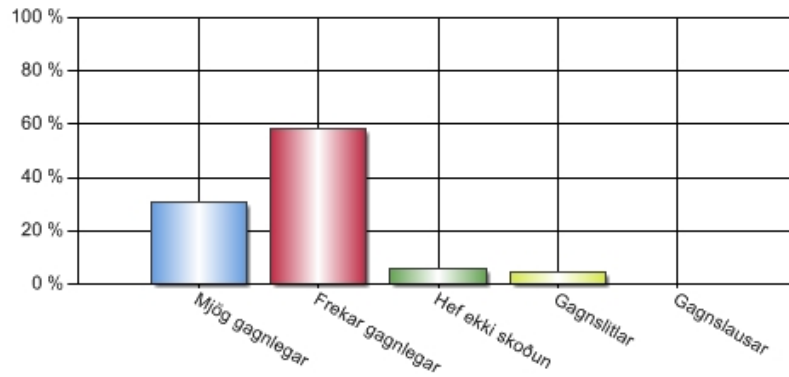
## 3. Hvernig finnst þér stjórnendur skólans vera?

Svar	Fjöldi	Hlutfall	Vikmörk hlutfalla
Mjög góðir	17	20,24%	+/-8,59%
Frekar góðir	37	44,05%	+/-10,62%
Hvorki góðir né slæmir	24	28,57%	+/-9,66%
Frekar slæmir	5	5,95%	+/-5,06%
Mjög slæmir	1	1,19%	+/-2,32%
Alls	84	100%	



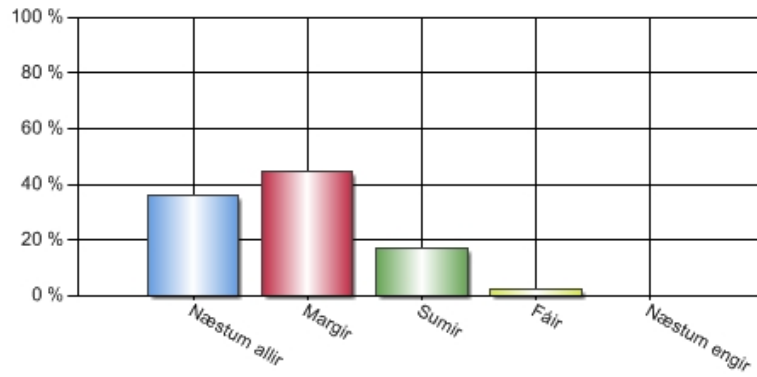
## 4. Hvernig finnst þér þær upplýsingar vera sem þú færð um barnið þitt (nám þess, gengi og líðan) í skólanum?

Svar	Fjöldi	Hlutfall	Vikmörk hlutfalla
Mjög gagnlegar	26	30,95%	+/-9,89%
Frekar gagnlegar	49	58,33%	+/-10,54%
Hef ekki skoðun	5	5,95%	+/-5,06%
Gagnslitlar	4	4,76%	+/-4,55%
Gagnslausar	0	0,00%	+/-0,00%
Alls	84	100%	



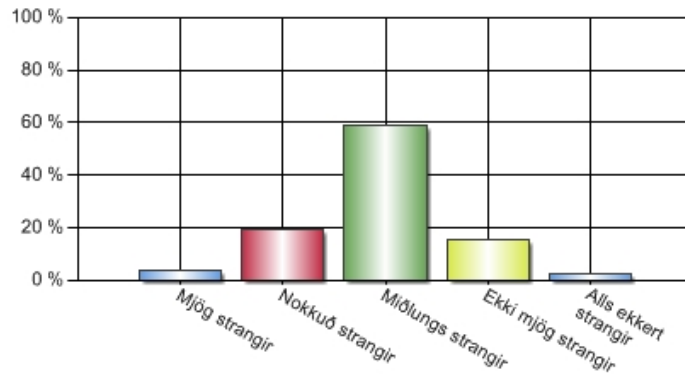
5. Telur þú að kennararnir í skólanum séu almennt sanngjarnir og jákvæðir í garð barnsins þíns?

Svar	Fjöldi	Hlutfall	Vikmörk hlutfalla
Næstum allir	30	36,14%	+/-10,34%
Margir	37	44,58%	+/-10,69%
Sumir	14	16,87%	+/-8,06%
Fáir	2	2,41%	+/-3,30%
Næstum engir	0	0,00%	+/-0,00%
Alls	83	100%	



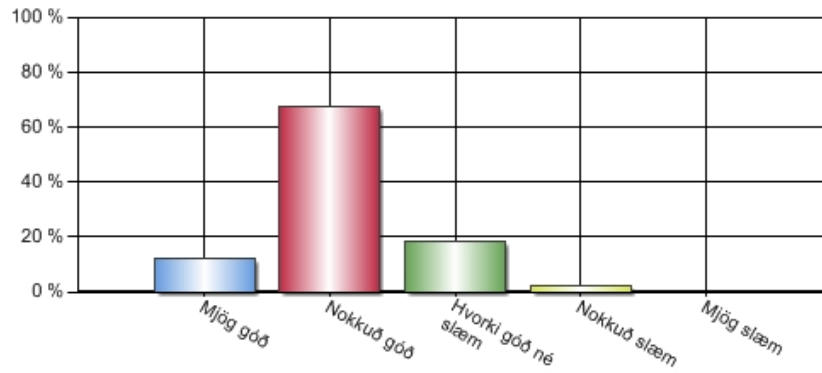
## 6. Hvað finnst þér að best eiga við flesta kennara í skólanum?

Svar	Fjöldi	Hlutfall	Vikmörk hlutfalla
Mjög strangir	3	3,61%	+/-4,02%
Nokkuð strangir	16	19,28%	+/-8,49%
Miðlungs strangir	49	59,04%	+/-10,58%
Ekki mjög strangir	13	15,66%	+/-7,82%
Alls ekkert strangir	2	2,41%	+/-3,30%
Alls	83	100%	



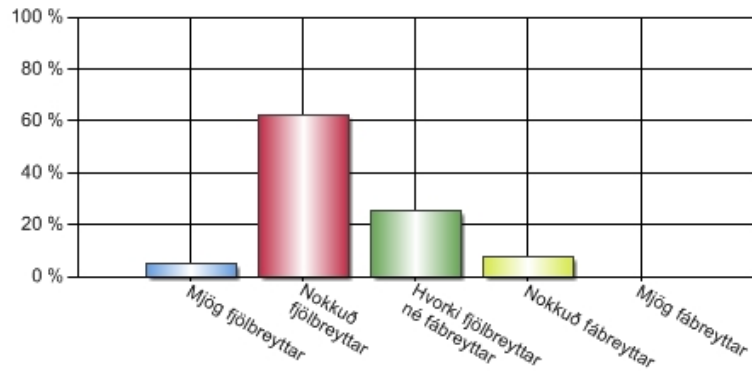
## 7. Hvernig telur þú kennsluna í skólanum almennt vera?

Svar	Fjöldi	Hlutfall	Vikmörk hlutfalla
Mjög góð	10	12,05%	+/-7,00%
Nokkuð góð	56	67,47%	+/-10,08%
Hvorki góð né slæm	15	18,07%	+/-8,28%
Nokkuð slæm	2	2,41%	+/-3,30%
Mjög slæm	0	0,00%	+/-0,00%
Alls	83	100%	



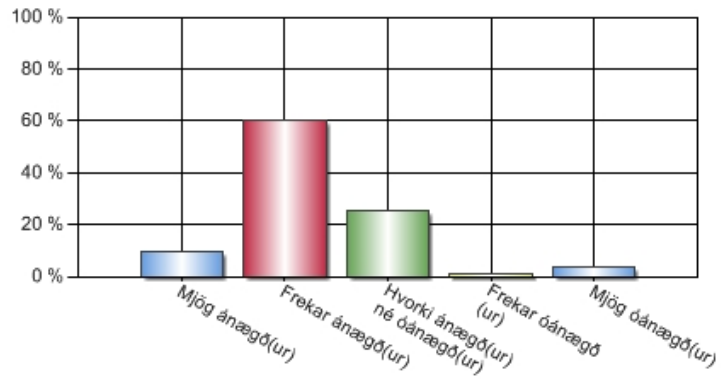
## 8. Hvernig telur þú kennsluaðferðirnar í skólanum vera?

Svar	Fjöldi	Hlutfall	Vikmörk hlutfalla
Mjög fjölbreyttar	4	4,88%	+/-4,66%
Nokkuð fjölbreyttar	51	62,20%	+/-10,50%
Hvorki fjölbreyttar né fábreyttar	21	25,61%	+/-9,45%
Nokkuð fábreyttar	6	7,32%	+/-5,64%
Mjög fábreyttar	0	0,00%	+/-0,00%
Alls	82	100%	



## 9. Hvað finnst þér um námsmat skólans eins og það er nú framkvæmt?

Svar	Fjöldi	Hlutfall	Vikmörk hlutfalla
Mjög ánægð(ur)	8	9,64%	+/-6,35%
Frekar ánægð(ur)	50	60,24%	+/-10,53%
Hvorki ánægð(ur) né óánægð(ur)	21	25,30%	+/-9,35%
Frekar óánægð(ur)	1	1,20%	+/-2,35%
Mjög óánægð(ur)	3	3,61%	+/-4,02%
Alls	83	100%	



Upplýsingar um hvernig tölfræði skýrslunnar er reiknuð

---

#### A. Töflur

Niðurstöður fyrir hverja spurningu eru birtar í töflum og gröfum. Texti spurningarinnar sést efst í töflunni. Í töflunni eru birtir allir svarmöguleikar ásamt fjölda þeirra sem velja hvern svarmöguleika, prósentutölur og vikmörk hlutfalla. Töflurnar sem birta samkeyrslu (greiningu) spurninga sýna heildarfjölda svarenda sem svara tiltekinni spurningu, sniðmengi svara eru þeir þátttakendur sem svara báðum spurningum, þ.e. þeirri sem verið er að greina og þeirri sem verið er að greina eftir. Niðurstöður útreikninganna má birta ýmist eða bæði sem prósentu- eða fjöldatölu.

#### B. Vikmörk hlutfalla

Til að meta gildi niðurstaða rétt þarf grundvallarskilning á vikmörkum hlutfalla. Vikmörk hlutfalla segja til um hversu nálægt rétt niðurstaða er með einhverri tiltekinni vissu. Sem stendur segir þessi tala okkur með 95% vissu að hlutfall svarenda liggja á útreiknuðu bili +/- vikmörkin (hlutfall svara getur auðvitað ekki orðið minna en 0% eða meira en 100%). Dæmi: sé hlutfall svarmöguleikans "mjög gott" 78% og vikmörkin 4,5%, er vitað með 95% vissu að hlutfallið liggur á bilinu, 73,5% - 82,5% (78% +/- 4,5%).

#### C. Gröf

Gröf í Outcome eru ýmist súlurit, kökurit eða línurit. Með þeim myndrænan hátt meta niðurstöður hverrar spurningar.