



Foreldrakönnun 5 (NÁM OG KENNSLA – 1. hluti)

(Foreldrakönnun 5 (NÁM OG KENNSLA – 1. hluti) 25.3.2010)

Lýsing á Rannsókn

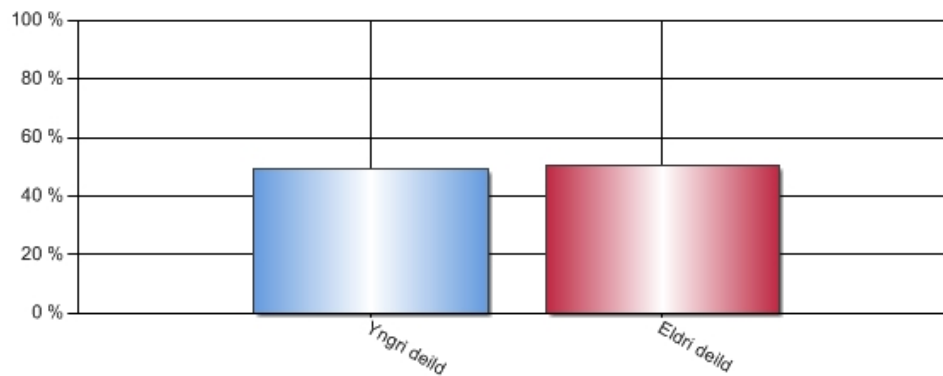
Nafn	Foreldrakönnun 5 (NÁM OG KENNSLA – 1. hluti) 25.3.2010
Gerð virk	16.2.2010 - 15:11
Gerð óvirk	19.3.2010 - 14:33
Tímabil	16.2.2010 - 19.3.2010
Aðferð	Vefkönnun
Númer könnunar	10875

Stærð úrtaks og svörun

Upphaflegt úrtak	86
Fjöldi svarenda	86
Svöruðu ekki	0
Svarhlutfall	

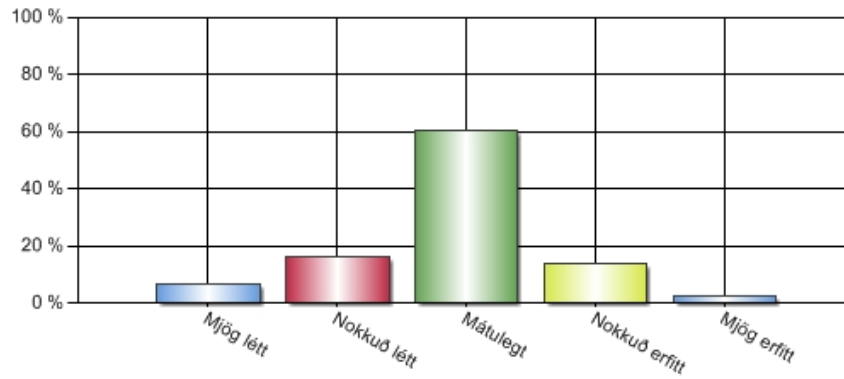
Er barnið þitt í

Svar	Fjöldi	Hlutfall	Vikmörk hlutfalla
Yngri deild	42	49,41%	+/-10,63%
Eldri deild	43	50,59%	+/-10,63%
Alls	85	100%	



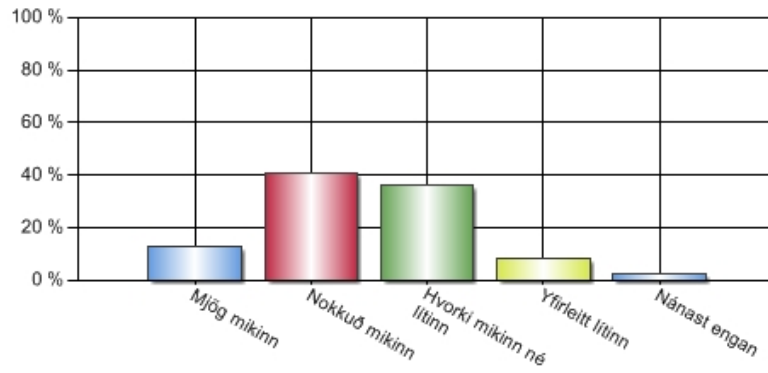
1. Hvernig telur þú að barninu þínu finnist námið almennt vera í skólanum?

Svar	Fjöldi	Hlutfall	Vikmörk hlutfalla
Mjög létt	6	6,98%	+/-5,38%
Nokkuð létt	14	16,28%	+/-7,80%
Mátulegt	52	60,47%	+/-10,33%
Nokkuð erfitt	12	13,95%	+/-7,32%
Mjög erfitt	2	2,33%	+/-3,19%
Alls	86	100%	



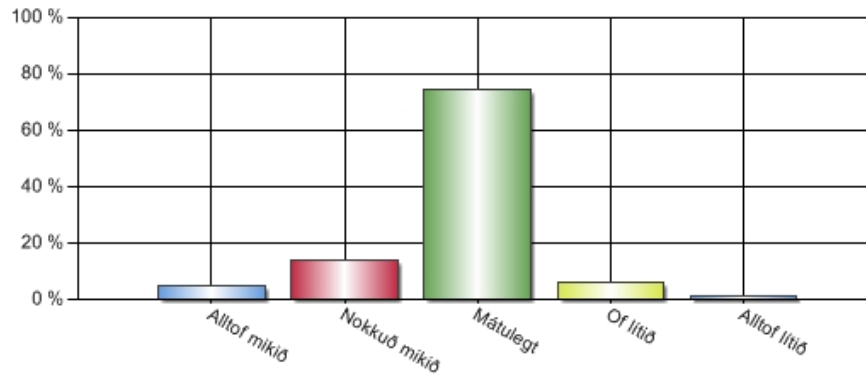
2. Finnst þér barnið þitt almennt hafa áhuga á námi sínu?

Svar	Fjöldi	Hlutfall	Vikmörk hlutfalla
Mjög mikinn	11	12,79%	+/-7,06%
Nokkuð mikinn	35	40,70%	+/-10,38%
Hvorki mikinn né lítinn	31	36,05%	+/-10,15%
Yfirleitt lítinn	7	8,14%	+/-5,78%
Nánast engan	2	2,33%	+/-3,19%
Alls	86	100%	



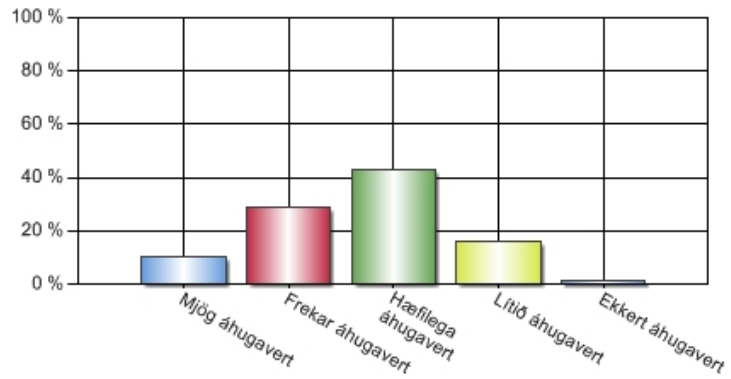
3. Hvernig er heimanámið sem sett er fyrir í skólanum?

Svar	Fjöldi	Hlutfall	Vikmörk hlutfalla
Alltof mikið	4	4,71%	+/-4,50%
Nokkuð mikið	12	14,12%	+/-7,40%
Mátulegt	63	74,12%	+/-9,31%
Of lítið	5	5,88%	+/-5,00%
Alltof lítið	1	1,18%	+/-2,29%
Alls	85	100%	



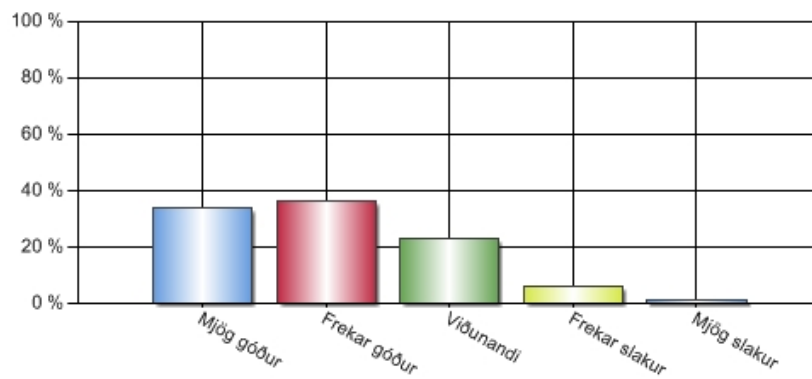
4. Hvernig telur þú að barninu þínu finnist námsefnið (viðfangsefnin) í skólanum almennt vera?

Svar	Fjöldi	Hlutfall	Vikmörk hlutfalla
Mjög áhugavert	9	10,47%	+/-6,47%
Frekar áhugavert	25	29,07%	+/-9,60%
Hæfilega áhugavert	37	43,02%	+/-10,46%
Lítið áhugavert	14	16,28%	+/-7,80%
Ekkert áhugavert	1	1,16%	+/-2,27%
Alls	86	100%	



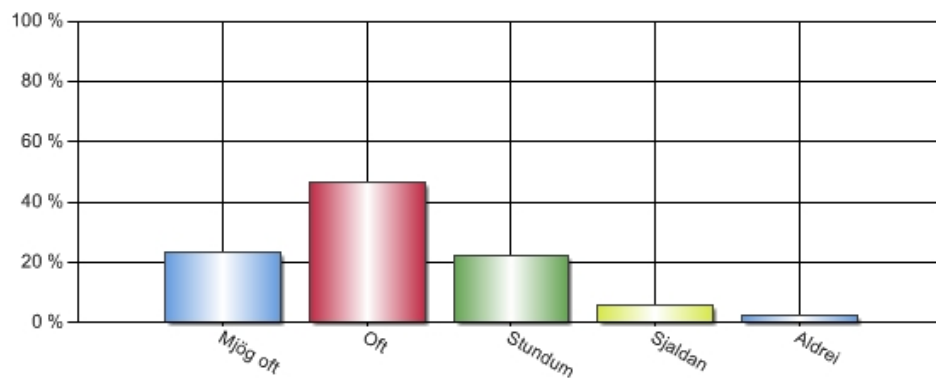
5. Hvernig metur þú námsárangur barnsins þíns?

Svar	Fjöldi	Hlutfall	Vikmörk hlutfalla
Mjög góður	29	33,72%	+/-9,99%
Frekar góður	31	36,05%	+/-10,15%
Viðunandi	20	23,26%	+/-8,93%
Frekar slakur	5	5,81%	+/-4,95%
Mjög slakur	1	1,16%	+/-2,27%
Alls	86	100%	



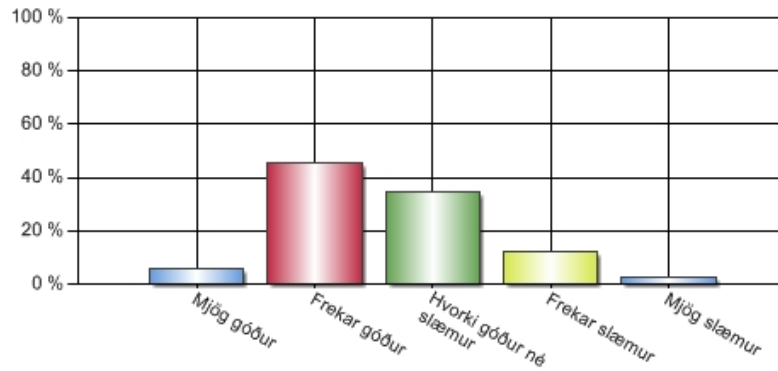
6. Telur þú að barnið þitt sé hvatt af starfsfólki skólans til að standa sig vel í skólanum?

Svar	Fjöldi	Hlutfall	Vikmörk hlutfalla
Mjög oft	20	23,26%	+/-8,93%
Oft	40	46,51%	+/-10,54%
Stundum	19	22,09%	+/-8,77%
Sjaldan	5	5,81%	+/-4,95%
Aldrei	2	2,33%	+/-3,19%
Alls	86	100%	



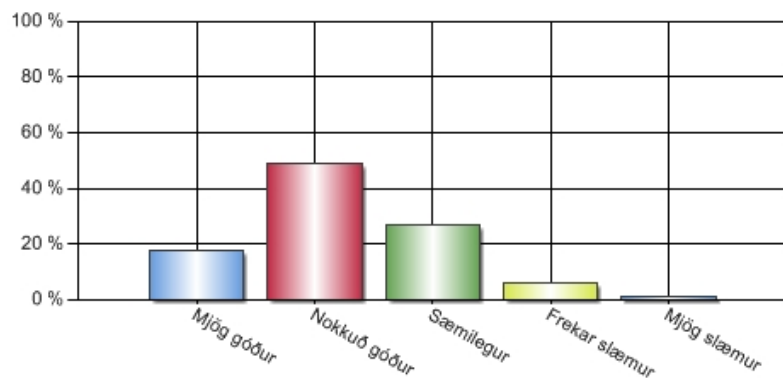
7. Hvernig telur þú að vinnufriður (vinnuskilyrði) séu í kennslustundum?

Svar	Fjöldi	Hlutfall	Vikmörk hlutfalla
Mjög góður	5	5,95%	+/-5,06%
Frekar góður	38	45,24%	+/-10,64%
Hvorki góður né slæmur	29	34,52%	+/-10,17%
Frekar slæmur	10	11,90%	+/-6,93%
Mjög slæmur	2	2,38%	+/-3,26%
Alls	84	100%	



8. Hvernig telur þú námshópin vera sem barnið þitt er í.

Svar	Fjöldi	Hlutfall	Vikmörk hlutfalla
Mjög góður	15	17,44%	+/-8,02%
Nokkuð góður	42	48,84%	+/-10,56%
Sæmilegur	23	26,74%	+/-9,35%
Frekar slæmur	5	5,81%	+/-4,95%
Mjög slæmur	1	1,16%	+/-2,27%
Alls	86	100%	



Upplýsingar um hvernig tölfraði skýrslunnar er reiknuð

A. Töflur

Niðurstöður fyrir hverja spurningu eru birtar í töflum og gröfum. Texti spurningarinnar sést efst í töflunni. Í töflunni eru birtir allir svarmöguleikar ásamt fjölda þeirra sem velja hvern svarmöguleika, prósentutölur og vikmörk hlutfalla. Töflurnar sem birta samkeyrslu (greiningu) spurninga sýna heildarfjölda svarenda sem svara tiltekinni spurningu, sniðmengi svara eru þeir þátttakendur sem svara báðum spurningum, þ.e. þeirri sem verið er að greina og þeirri sem verið er að greina eftir. Niðurstöður útreikninganna má birta ýmist eða bæði sem prósentu- eða fjöldatölu.

B. Vikmörk hlutfalla

Til að meta gildi niðurstaða rétt þarf grundvallarskilning á vikmörkum hlutfalla. Vikmörk hlutfalla segja til um hversu nálægt rétt niðurstaða er með einhverri tiltekinni vissu. Sem stendur segir þessi tala okkur með 95% vissu að hlutfall svarenda liggja á útreiknuðu bili +/- vikmörkin (hlutfall svara getur auðvitað ekki orðið minna en 0% eða meira en 100%). Dæmi: sé hlutfall svarmöguleikans "mjög gott" 78% og vikmörkin 4,5%, er vitað með 95% vissu að hlutfallið liggur á bilinu, 73,5% - 82,5% (78% +/- 4,5%).

C. Gröf

Gröf í Outcome eru ýmist súlurit, kökurit eða línurit. Með þeim myndrænan hátt meta niðurstöður hverrar spurningar.